

Infos-clés

au 31 décembre 2015

2 736 400 €
investis
pour des loyers de
230 300 €
estimés, soit un
rendement immobilier
de **8,42%**



Acquisition d'un bâtiment commercial multilocataires à Grenoble Saint-Egrève

Taux d'occupation financier

100%



LE MOT DU PRÉSIDENT DE FONCIÈRES & TERRITOIRES

Investissements et performances majeurs

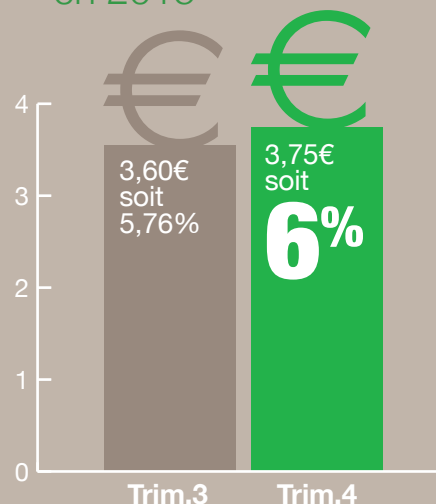
SCPI RHONE ALPES a débuté ses investissements majeurs au cours du 2^{ème} semestre 2015 avec, à son actif, des locaux essentiellement commerciaux, très bien situés sur leur territoire et loués à de très bons locataires disposant dans leurs locaux de fonds de commerce. L'intégralité des fonds a été investie avec également une quote part d'emprunt représentant 24% de la valeur des actifs.

SCPI RHONE ALPES délivre une excellente performance ce 4^{ème} trimestre 2015, puisque le dividende de 3,75€ par part représente un taux de distribution de 6 % plaçant ainsi SCPI RHONE ALPES comme l'une des meilleures performances du marché.

Frédéric Durand
MRICS



Evolution des revenus distribués par part en 2015



Collecter,
investir
et gérer
au cœur des
territoires

CARACTÉRISTIQUES PRINCIPALES

Les membres du Conseil de Surveillance

- **ALPTIS ASSURANCES (J.-Paul BABEY)**
Société d'assurances
- **NUMA INVESTISSEMENTS (Patrick WOLFF)**
Foncière
- **BG FINANCES (Bernard GAUVIGNON)**
Société financière
- **CACCIUTTOLO Christian**
Président UNEP
- **CHEVRY Jean-Luc**
Expert-comptable
- **RENOVATIO SC (Jeremy USSORIO)**
Gestion immobilière
- **NUIRY Jean-Bernard**
Retraité - Délégué Fondation du Patrimoine Rhône-Alpes
Président du Conseil de Surveillance

Le commissaire aux comptes

SEGECO (Lyon)

L'expert immobilier

CBRE VALUATION (Lyon)

Un dépositaire

SOCIETE GENERALE SECURITY SERVICES

Évolution du capital

<i>Au 31/12/2015</i>	
Nombre d'associés	64
Nombre de parts	10224
Capital social	2044800 €
Capitaux collectés	2423950 €
<i>Du 01/10/2015 au 31/12/2015</i>	
Émissions de parts nouvelles au cours du trimestre	298
Souscriptions compensées par des retraits	0
Demandes de retraits en suspens	0

Évolution du patrimoine

Acquisitions

Souscription de 51,70% du capital de la SCI GRENOBLE.COM soit 380 000 € - la société a acquis le 17 décembre 2015 sur Grenoble un bâtiment commercial multilocataires (NOZ, DIFCO et Restauration de la Vence) de 2246 m² au prix de 1 940 000 € Acte En Mains, sur la base d'un **rendement de 8,15%**.



Dossiers à l'étude

Centre d'affaires de bureaux de 87 m² à Lyon 3^{ème} (Secteur Préfecture) dans un immeuble totalement rénové.

Cessions

Aucune cession n'a eu lieu ce trimestre

Situation locative

Taux d'occupation : 100%

Taux de recouvrement : 100%

Locaux vacants : 0

Relocations : non-applicable ce trimestre

Données financières

Revenus distribués par part

Un dividende de 3,75€/part est distribué au titre du 4^{ème} trimestre 2015, soit un **taux de distribution de 6%**.

6%
Dividendes
au quatrième
trimestre 2015



Zoom sur... l'espace commercial Sikkens

Roussillon RN7

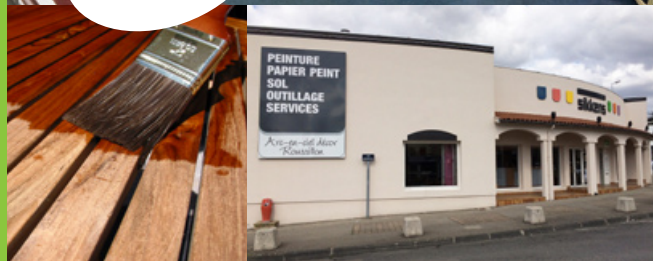


Murs commerciaux, parkings et 22 garages.
Surface : 885 m².

Locataire : SIKKENS, leader mondial de la fabrication de lasures et vernis.
Montant de l'investissement : 1 267 000 €
Acte En Mains. Sur la base d'un rendement immobilier de 8,80%.



sikkens



Mémo-info

SCPI à capital variable



(200 € de nominal / 50 € de prime d'émission)

**Visa de distribution
AMF N°14-04
du 18 février 2014**

Souscription minimum :
10 parts = 2500 €

Délai de jouissance :
**1^{er} jour du 3^{ème} mois
suivant la souscription**

Souscription des parts

CONDITIONS DE SOUSCRIPTION OUVERTE AU PUBLIC

L'offre au public est destinée à porter le capital social initial de 1 056 400,00 € au capital social statutaire de 5 000 000,00 €.

Les souscriptions seront reçues jusqu'à concurrence du plafond de 5 000 000,00 € soit 25 000 parts de 200,00 € de nominal. Le prix de souscription de 250,00 € est décomposé en 200,00€ de nominal et 50,00€ de prime d'émission, il s'entend net de tous autres frais.

Date d'ouverture de la souscription par le public : 3 mars 2014.

MINIMUM DE PARTS À SOUSCRIRE

Minimum de dix (10) parts sociales.

MODALITÉ DE VERSEMENT DU MONTANT DES SOUSCRIPTIONS

Le prix des parts, prime d'émission incluse, doit être totalement libéré dès la souscription.

Les versements doivent être libellés à l'ordre de la « SCPI Rhône-Alpes ».

JOUISSANCE DES PARTS

Les parts souscrites porteront jouissance avec effet au premier jour du 3^{ème} mois qui suit la souscription, accompagnée du versement du prix.

Retrait et cession des parts

PRIX DE RETRAIT

Le prix de retrait correspond au prix de souscription diminué de la commission de souscription hors taxe de 10% :

Prix de souscription : 250,00€
– Commission de souscription : 25,00€
= Prix de retrait : 225,00€.

L'associé qui se retire perd la jouissance de ses parts au premier jour du mois de l'inscription de son retrait sur le registre des associés.

CESSION SANS INTERVENTION DE LA SOCIÉTÉ DE GESTION

Les conditions de la transaction sont librement débattues entre cédant et cessionnaire. En plus du prix de cession il y a lieu de prévoir les droits d'enregistrement et les frais de dossier à la charge des acheteurs, donataires ou ayant droits.

L'inscription se fait sur présentation d'une déclaration de transfert comportant le nombre de parts cédées, ou transférées et indiquant les noms, prénoms et adresse du cédant et du cessionnaire, signée par le cédant et le cessionnaire (ou des parties concernées par le transfert ou la mutation), ou le cas échéant d'une copie certifiée de l'acte notarié ou d'une attestation notariée de propriété comportant les mêmes indications.

Le cédant remettra les certificats nominatifs représentant les parts cédées ainsi qu'un justificatif du paiement au Trésor Public des droits d'enregistrement.

La SCPI ne garantit ni le retrait ni la cession de parts. L'intégralité des textes figure dans la note d'information.

Régime fiscal applicable aux associés assujettis à l'impôt sur le revenu

Il est rappelé que les associés sont imposés sur les résultats de la SCPI et non sur les dividendes perçus.

Les informations qui suivent sont communiquées en fonction des dispositions applicables au 1^{er} janvier 2014, sous réserve de toutes modifications législatives ultérieures.

REVENUS FONCIERS

Les revenus générés par la SCPI, sont imposables à l'impôt sur le revenu dans la catégorie des revenus fonciers au niveau des associés selon le barème progressif, ainsi qu'aux prélèvements sociaux de 15,50%. Le revenu foncier imposable de chaque associé correspond à sa quote-part des loyers et accessoires de loyers encaissés par la SCPI diminués des charges de propriété (les charges réelles déductibles).

La quote-part de résultat ainsi déterminée est imposable entre les mains de l'associé, que cette quote-part soit ou non effectivement distribuée par la SCPI à l'associé.

Le régime de la déclaration forfaitaire « micro-foncier » est applicable sous certaines conditions notamment de détention cumulée de parts de SCPI et d'au moins un bien immobilier donné en location nu.

REVENUS FINANCIERS

Pour les personnes physiques fiscalement domiciliées en France, les revenus financiers, sauf exceptions, sont soumis au barème progressif de l'impôt sur le revenu. La loi de finance 2013 instaure, à compter du 1^{er} janvier 2013, un prélèvement obligatoire non libératoire, au taux de 24 %, que la Société de Gestion prélève avant distribution. Ce prélèvement s'impute sur l'impôt sur le revenu dû au titre de l'année au cours de laquelle il est opéré. S'il excède l'impôt dû, l'excédent est restitué par l'administration fiscale sous forme d'un crédit d'impôt. Toutefois, les associés personnes physiques appartenant à un foyer fiscal dont le revenu fiscal de référence de l'avant-dernière année précédant le paiement de ces revenus financiers est inférieur à 25 000 € pour les contribuables célibataires, divorcés ou veufs, et à 50 000 € pour les contribuables soumis à une imposition commune, peuvent demander à être dispensés de ce prélèvement. Cette demande prend la forme d'une attestation sur l'honneur qui doit être adressée à la Société de Gestion chaque année au plus tard le 30 novembre, pour une prise en compte au titre de l'année suivante. Dans tous les cas, s'ajoutent à l'impôt sur les revenus financiers, les prélèvements sociaux, actuellement au taux de 15,5%, prélevés par la Société de Gestion avant distribution et versés directement à l'Administration Fiscale.

PLUS VALUES SUR CESSIONS DE PARTS SOCIALES DE LA SCPI

Les plus-values de cessions de parts constituent des plus-values immobilières taxées au taux proportionnel de 19,00 %, augmenté des prélèvements sociaux au taux de 15,50%.

La plus-value brute (prix de cession – prix de revient frais et droits compris) bénéficie depuis le 1^{er} septembre 2013 d'un abattement :

- de 6 % par an au-delà de la 5^{ème} année jusqu'à la 21^{ème} année de détention incluse ;
- de 4 % par an la 22^{ème} année de détention.

Les prélèvements sociaux bénéficient depuis le 1^{er} septembre 2013 également d'un abattement de :

- de 1,65% par an au-delà de la 5^{ème} année jusqu'à la 21^{ème} année de détention incluse ;
- de 1,60% pour la 22^{ème} année de détention
- de 9% par an au-delà de la 22^{ème} année de détention.

DÉCLARATION ET PAIEMENT DE LA PLUS-VALUE DE CESSION DES PARTS DE LA SCPI

Il convient de dissocier le cas où l'associé a vendu ses parts sur le marché des parts (marché secondaire) ou de gré à gré :

- en cas de cession de parts sur le marché secondaire, la société de gestion est responsable, à l'occasion de l'enregistrement de la cession, de la déclaration, de l'acquittement de l'impôt sur la plus-value correspondante, sous peine de refus de la formalité de l'enregistrement. La déclaration de la plus-value immobilière éventuelle s'effectue par le biais de l'imprimé 2048 M.

- en cas de cession de parts de gré à gré, l'associé est complètement responsable de sa déclaration fiscale, sachant que lorsqu'il notifie sa cession de parts à la société de gestion celle-ci est enregistrée et donc, la plus-value immobilière éventuelle est déclarée et acquittée.

Depuis le 1^{er} janvier 2013, les plus-values immobilières qui excèdent 50 000,00 € sont soumises à une taxe spécifique supplémentaire.

IMPÔT DE SOLIDARITÉ SUR LA FORTUNE

Les parts de SCPI doivent être comprises dans l'évaluation du patrimoine au 1^{er} janvier de l'année considérée en vue de la déclaration d'impôt sur la fortune.

La valeur vénale unitaire de chaque part correspond en règle générale à la valeur moyenne pondérée de l'ensemble des parts cédées sur le dernier trimestre précédant l'année de la déclaration.

Pour les SCPI sur lesquelles ne sont constatées aucun échange de parts, il s'agit de la valeur de réalisation au 1^{er} janvier. En cas de démembrement des parts, la déclaration ISF revient à l'usufruitier.